



# 智能综合管理箱

## 快速入门

# 目录

1 装箱清单	1
2 产品外观	1
2.1 外观及尺寸	1
2.2 结构说明	2
3 设备安装	4
3.1 注意事项	4
3.2 工具准备	4
3.3 (可选) 安装板卡	4
3.3.1 安装说明	4
3.3.2 模块安装示意图	4
3.4 抱杆安装	5
3.5 抱杆安装 (C 型抱杆支架)	5
3.6 壁挂安装	6
4 设备启动	8
5 Web 登录	8
6 电源输出端口管理	9
7 附录	10
声明与安全须知	11
限制性物质	13
用户保修登记卡	14

# 1 装箱清单

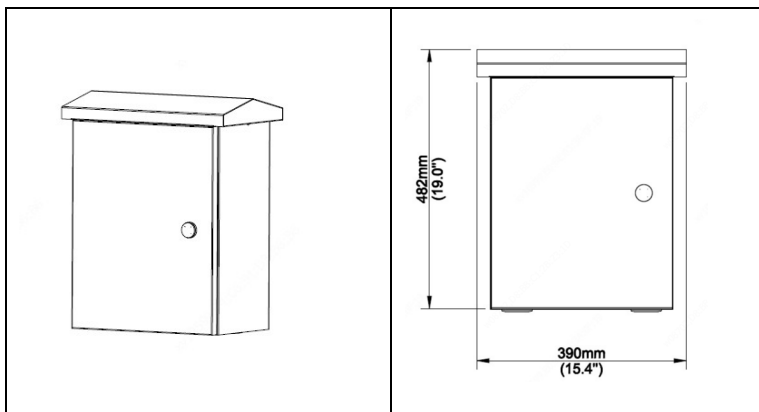
根据产品不同型号和不同版本，随箱附件可能有变动，请以实际为准。

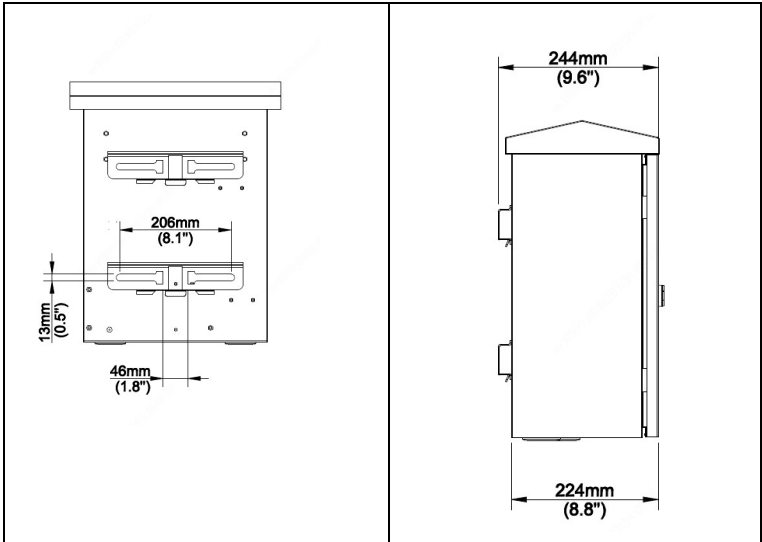
项目	名称	数量	单位
1	整机	1	台
2	钥匙	1	把
3	抱箍	2	个
4	安装板	1	个
5	用户资料	1	套

# 2 产品外观

## 2.1 外观及尺寸

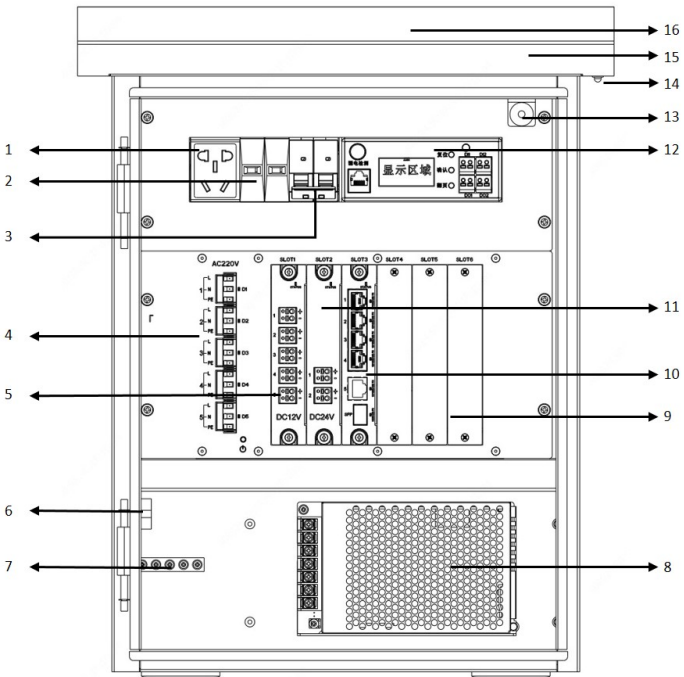
不同型号设备的外观不同，请以实物为准。此处以一款典型设备为例进行说明。

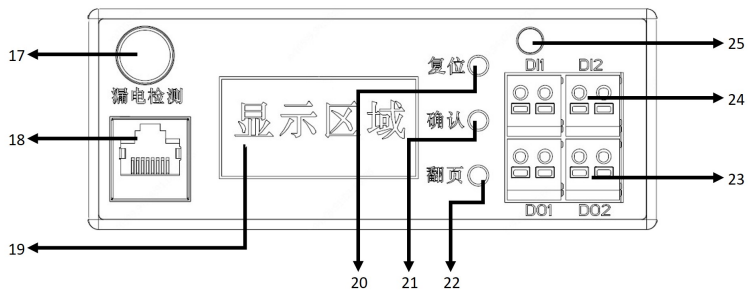




## 2.2 结构说明

图2-1 箱体结构图





1. 5孔插座	2. 电源防雷器
3. 空气开关	4. AC220V 电源板卡 (选配)
5. DC12V 电源板卡 (选配)	6. 市电接线端子
7. 接地铜排	8. 一次电源 (DC48V)
9. 空槽位挡板	10. 网络交换板卡 (选配)
11. DC24V 电源板卡 (选配)	12. 智能控制单元
13. 箱门检测开关	14. 箱体状态告警灯
15. 补光灯 (帽檐内)	16. 温控风扇 (帽檐内)
17. 漏电保护测试按键	18. RJ45 网络端口
19. LCD 显示屏	20. 复位按键
21. 确认按键	22. 翻页按键
23. 告警输出端口	24. 告警输入端口
25. 光敏传感器	



### 说明:

不同款型箱体结构不同，具体结构以实物为准。

## 3 设备安装

### 3.1 注意事项

- 禁止带电操作。
- 禁止超负荷用电。
- 设备连线时，避免铜丝裸露。
- 设备必须可靠接地。
- 避免雨天作业，禁止用湿手接触带电设备。

### 3.2 工具准备

- 螺丝刀
- 绝缘手套
- 万用表

### 3.3 (可选) 安装板卡

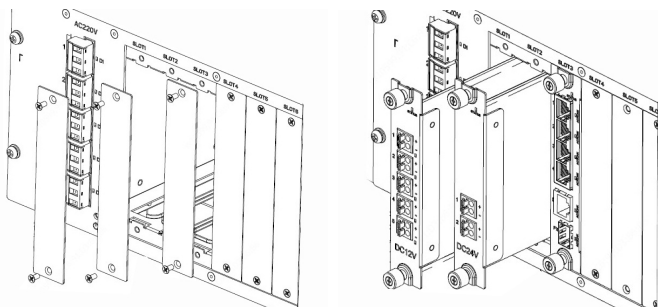
#### 3.3.1 安装说明

智能配电箱使用模块化安装方式，无需内部走线。安装现场仅需规划好 IPC 尾线的走线（箱内提供线槽），包括电源线、网线、告警线等。

#### 3.3.2 模块安装示意图

拆除空槽位挡板，将所需板卡插入卡槽，示意图如下。每款可拆卸模块的参数及功能请咨询销售或技术支持人员。

图3-1 模块安装示意图

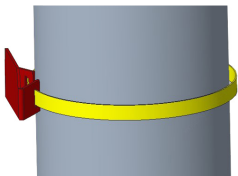
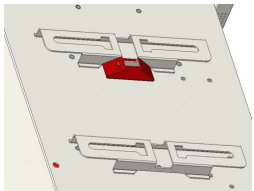
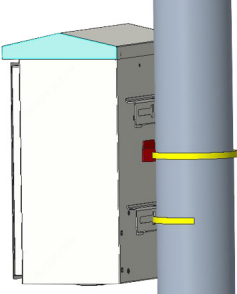
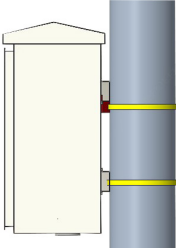
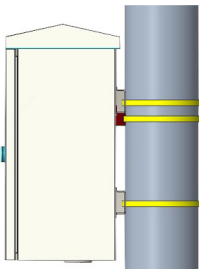




## 说明：

- 其中部分款型 220V 电源输出板卡出厂默认配置。
- 其余板卡依据所选款型进行出厂配置。

## 3.4 抱杆安装

<p>1. 将安装板固定在杆子上。</p>  <p>箱体背部结构细节。</p> 	<p>2. 将箱子背部上方横梁卡入支架中，完成预固定，下方横梁通过抱箍与立杆固定。</p> 
<p>3. 安装完成效果。</p> 	<p>4. 增加一条抱箍提高牢固性（可选）。</p> 

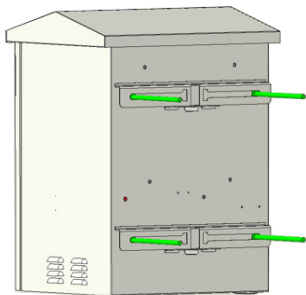
## 3.5 抱杆安装（C型抱杆支架）



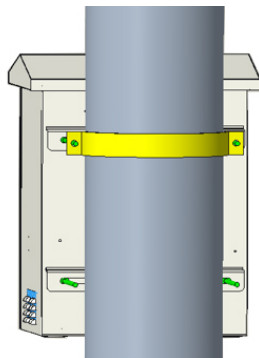
## 说明：

C 型抱杆支架需单独选配。

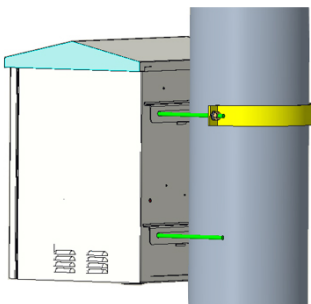
1、将4颗带有平垫的螺杆卡入背部横梁中。



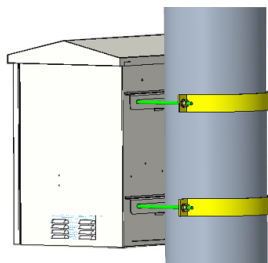
2、智能综合管理箱背部横梁与立杆紧贴，C型抱箍从立杆后面穿入上方2个螺杆中。



3、依次穿入平垫、弹垫，最后锁紧螺钉。



4、同上述2个步骤，安装底部C型支架，完成智能综合管理箱的固定。



### 3.6 壁挂安装

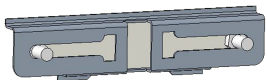


说明：

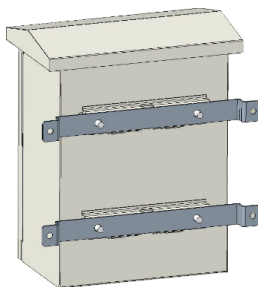
壁挂支架需单独选配。



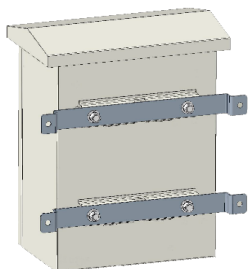
1. 将 12\*20mm 的螺栓放入横梁。



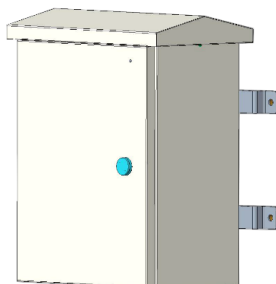
2. 调整螺栓位置，使螺栓穿过支架上的孔。



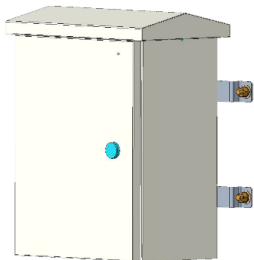
3. 将垫片（平垫&弹垫）套在螺栓上，拧紧螺母固定支架。



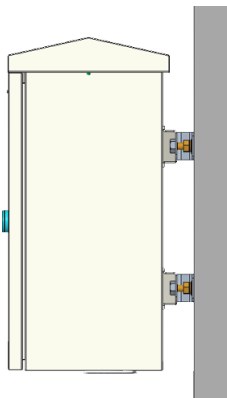
4. 将箱子靠在墙壁，在支架的孔位处做好标记，对墙面进行打孔。



5. 打好的孔内塞入膨胀螺栓，将箱子支架的开孔对准插入，将膨胀螺栓上的螺帽套上并拧紧，完成安装。



6. 安装完成效果如下。



## 4 设备启动

完成安装，将市电 220V 电源线接入配电箱“220V 进线端子”。闭合空气开关，智能控制单元启动，各模块状态指示灯亮起，表明设备启动正常。



### 说明：

220V 接线请参考箱门内侧线路示意图。

## 5 Web 登录

您可以登录智能配电箱 Web 界面进行管理和维护。

出厂缺省的网络参数配置如下表所示，请根据实际需要及时修改。

配置项	默认值
网络地址	<ul style="list-style-type: none"><li>IP 地址/子网掩码：192.168.1.13/255.255.255.0</li><li>网关：192.168.1.1</li></ul> <b>说明：</b> 设备出厂默认开启 DHCP，若网络环境存在 DHCP 服务器，可能会动态分配 IP 地址，请以实际 IP 地址登录。
用户名	admin
密码	123456 <b>说明：</b> 默认密码仅供首次登录使用。为保证帐号安全，请您在首次登录后及时修改默认密码为强密码（至少 6 位且包含以下 3 种字符：字母/数字/特殊字符）并妥善保存，后续使用修改后的密码登录。

登录 Web 界面的步骤如下：

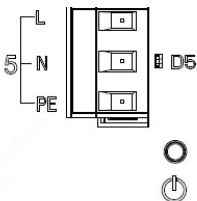
1. 在客户端计算机上运行谷歌 Chrome 浏览器，在地址栏中输入设备的 IP 地址，按 Enter 键，进入登录界面。
2. 输入用户名和密码，单击<登录>，进入 Web 界面。Web 界面详细操作请参见《智能综合管理箱用户手册》。

## 6 电源输出端口管理

- 本地按键管理

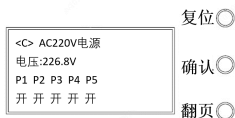
### AC220V板卡控制方式①:

按下AC220V板卡下方的按键，可实现5路AC220V输出端子的同时开关。



### AC220V板卡控制方式②:

按动翻页键将屏显内容翻页至AC220V电源页，按下确认键，可实现5路AC220V输出端子的同时开关。



### DC12V板卡控制方式:

按动翻页键将屏显内容翻页至DC12V电源页，按下确认键，可实现5路DC12V输出端子的同时开关。



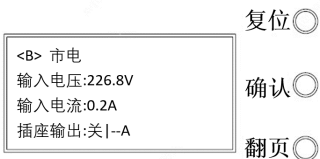
### DC24V板卡控制方式:

按动翻页键将屏显内容翻页至DC24V电源页，按下确认键，可实现2路DC24V输出端子的同时开关。



### AC220V插座控制方式:

按动翻页键将屏显内容翻页至市电显示页面，按下确认键，可实现5孔插座的开关控制。



- Web 界面管理

Web 界面支持单独每路输出端口的开关控制，详细操作请参见《智能综合管理箱用户手册》。

- 运维平台管理

运维平台支持单独每路输出端口的开关控制，详细操作请参见《智能综合管理箱用户手册》。

## 7 附录

表7-1 指示灯说明

指示灯	描述
箱体告警灯	绿色常亮：箱体状态正常 红色闪烁：箱体状态异常
AC220V板卡D1~D5	绿色常亮：电源输出正常 熄灭：无电源输出
DC12V电源板卡STATUS	绿色常亮：板卡状态正常 黄色常亮：板卡故障
DC24V电源板卡STATUS	绿色常亮：板卡状态正常 黄色常亮：板卡故障
网络交换板卡STATUS	绿色常亮：板卡状态正常 黄色常亮：板卡故障
5口网络交换板卡网口指示灯	绿色闪烁：设备已连接 熄灭：故障/无设备连接
8口网络交换板卡网口指示灯	绿色闪烁：1000M 设备已连接 黄色闪烁：100M 设备已连接 熄灭：故障/无设备连接

# 声明与安全须知

## 版权声明

©2021-2022 浙江宇视科技有限公司。保留一切权利。

未经浙江宇视科技有限公司（下称“本公司”）的书面许可，任何单位和个人不得擅自摘抄、复制本手册内容的部分或全部，并不得以任何形式传播。

本手册描述的产品中，可能包含本公司及其可能存在的许可人享有版权的软件。未经相关权利人的许可，任何人不得以任何形式对前述软件进行复制、分发、修改、摘录、反编译、反汇编、解密、反向工程、出租、转让、分许可等侵犯软件版权的行为。

## 商标声明

 是浙江宇视科技有限公司的商标或注册商标。

在本手册以及本手册描述的产品中，出现的其他商标、产品名称、服务名称以及公司名称，由其各自的所有人拥有。

## 出口管制合规声明

本公司遵守包括中国、美国等全球范围内适用的出口管制法律法规，并且贯彻执行与硬件、软件、技术的出口、再出口及转让相关的要求。就本手册所描述的产品，请您全面理解并严格遵守国内外适用的出口管制法律法规。

## 责任声明

- 本公司对使用本手册或使用本公司产品导致的任何特殊、附带、偶然或间接的损害不承担责任、不进行赔偿，包括但不限于商业利润损失、数据或文档丢失产生的损失。
- 本文中档描述的产品均“按照现状”提供，除非适用法律要求，本手册仅作为使用指导，所有陈述、信息和建议不构成任何明示或暗示的担保，包括但不限于适销性、质量满意度、适合特定目的、不侵犯第三方权利等保证。
- 若您将产品接入互联网需自担风险，包括但不限于可能遭受网络攻击、黑客攻击、病毒感染等，请您加强网络、设备数据和个人信息等的保护，采取保障设备网络安全的必要措施。本公司对因此造成的产品工作异常、信息泄露等问题不承担任何责任，但本公司会及时提供产品相关安全维护支持。
- 在适用法律未明令禁止的情况下，对于因使用或无法使用本产品或服务而引起的任何直接或间接损失，包括但不限于利润或销售损失、数据丢失或采购替代商品或服务的成本、业务中断等，本公司及其员工、许可方或附属公司都不承担赔偿责任，即使其已被告知存在此种损害的可能性也是如此。某些司法管辖区不允许对人身伤害、附带或从属损害等进行责任限制，则此限制可能不适用于您。
- 本公司对您的所有损害承担的总责任限额不超过您购买本公司产品所支付的价款。

## 隐私保护提醒

本公司遵循适用的隐私保护法律法规。您可以访问宇视科技官网查询我们的隐私政策。

本手册描述的产品，可能会采集人脸、指纹、车牌、邮箱、电话、GPS 等个人信息，在使用产品过程中，请遵守所在地区或国家的隐私保护法律法规要求，保障您和他人的合法权益。

## 关于本手册

- 本手册供多个型号产品使用，产品外观和功能请以实物为准。
- 本手册配套多个软件版本，产品界面和功能请以实际软件为准。
- 本手册内容可能包含技术性误差或印刷性错误，以本公司最终解释为准。
- 因未按本手册中的指导进行操作而造成的任何损失，由使用方自己承担责任。
- 本公司保留在没有通知或提示的情况下修改本手册中任何信息的权利。由于产品版本升级或相关地区的法律法规要求等原因，本手册内容会不定期进行更新，更新的内容将体现在新版本中。

## 网络安全须知

请根据产品选择必要的措施保障设备网络安全。

### 保障设备网络安全的必须措施

- **修改出厂默认密码并使用强密码：** 建议您在首次登录时修改出厂默认密码，并尽可能使用强密码（8 个字符以上，含大小写、数字和特殊字符），以免遭受攻击。
- **更新固件：** 建议您将设备固件更新到最新版本，以保证设备享有最新的功能和安全性。最新固件可访问本公司官网或联系当地代理商获取。

### 以下建议可以增强设备的网络安全强度

- **定期修改密码：** 建议定期修改密码并妥善保管，确保仅获取授权的用户才能登录设备。

- **开启 HTTP/SSL 加密:** 设置 SSL 证书加密 HTTP 传输, 保证信息传输的安全性。
- **开启 IP 地址过滤:** 仅允许指定 IP 地址的设备访问系统。
- **仅保留必须使用的端口映射:** 根据业务需要在路由器或防火墙配置对外开放的最小端口集合, 仅保留必须使用的端口映射。请勿把设备 IP 地址设置成 DMZ 或全端口映射。
- **关闭自动登录或记住密码功能:** 如果您的电脑存在多个用户使用的情况, 建议关闭自动登录和记住密码功能, 防止未经授权的用户访问系统。
- **避免使用相同的用户名和密码:** 建议使用区别于社交账户、银行、电邮等的用户名或密码, 保证在您的社交账户、银行、电邮等账户信息泄露的情况下, 获取到这些信息的人无法入侵系统。
- **限制普通账户权限:** 如果您的系统是为多个用户服务的, 请确保每个用户只获得了个人作业中必须的权限。
- **关闭 UPnP:** 启用 UPnP 协议后, 路由器将自动映射内网端口。这虽然方便了用户使用, 但系统会自动转发相应端口的数据, 从而导致本应该受限的数据存在被他人窃取的风险。如果您已在路由器上手工打开了 HTTP 和 TCP 端口映射, 建议关闭此功能。
- **SNMP 功能:** 若您不需要使用 SNMP 功能, 请关闭此功能。若需使用, 建议使用更为安全的 SNMPV3 功能。
- **组播:** 组播技术适用于将视频数据在多个设备中进行传递, 若您不需要使用此功能, 建议关闭网络中的组播功能。
- **检查日志:** 定期检查设备日志, 以发现一些异常的访问或操作。
- **物理保护:** 为了您的设备安全, 建议将设备放在有锁的房间内或有锁的机柜里, 防止未经授权的物理操作。
- **隔离视频监控网络:** 建议将视频监控网络与其他业务网络进行隔离, 以免其他业务网络中的未经授权的用户访问这些安防设备。

**更多内容:** 您可以访问宇视科技官网【安全应急响应】, 获取相关安全公告和最新的安全建议。

## 使用安全须知

负责安装和日常维护本设备的人员必须具备安全操作基本技能。请在设备使用前仔细阅读并在使用时严格遵守以下安全操作规范, 以免造成危险事故、财产损失等危害。

### 存储、运输、使用要求

- 请确保设备放置或安装场所的温度、湿度、灰尘、腐蚀性气体、电磁辐射等指标满足设备使用环境要求。
- 请确保设备放置或安装平稳可靠, 防止坠落。
- 除非特别说明, 请勿将设备直接堆叠放置。
- 请确保设备工作环境通风良好, 设备通风口畅通。
- 请防止水或其他液体流入设备, 以免损坏设备和发生电击、火灾等危险。
- 请确保环境电压稳定并符合设备供电要求, 务必在额定输入输出范围内使用设备, 注意整体供电功率大于设备设计最大功率之和。
- 请确保设备安装正确后再上电使用, 以免因连接错误造成人身伤害和设备部件损坏。
- 请勿擅自撕毁设备机箱的防拆封条和拆卸设备。如需维修设备, 请咨询专业人员。
- 移动设备之前请断开电源, 以免发生触电危险。
- 对于室外设备, 请在工程安装时按规范要求做好防水工作。
- 此为 A 级产品, 在生活环境中, 该产品可能会造成无线电干扰。在这种情况下, 可能需要用户对其干扰采取切实可行的措施。

### 电源要求

- 请严格遵守当地各项电气安全标准。
- 请务必按照要求使用电池, 否则可能导致电池起火、爆炸的危险。如需更换电池, 请务必使用与原装电池同型号的电池。
- 请务必使用本地区推荐使用的电线组件 (电源线), 并在其额定规格内使用。
- 请务必使用设备标配的电源适配器。
- 请使用带保护接地连接的电网电源输出插座。
- 对有接地要求的设备, 请确保接地合规。

## 限制性物质

部件名称	限制物质或元素					
	铅 (Pb)	汞 (Hg)	镉 (Cd)	六价铬 (Cr(VI))	多溴 联苯 (PBB)	多溴 二苯醚 (PBDE)
金属部件	×	○	○	○	○	○
塑胶部件	○	○	○	○	○	○
印制电路板	×	○	○	○	○	○
连接件/紧固件/散热件	×	○	○	○	○	○
电源/适配器 (如果有)	×	○	○	○	○	○
线缆/线材	×	○	○	○	○	○
附件	×	○	○	○	○	○

本表格依据SJ/T 11364的规定编制。

○：表示该限制物质在该部件所有均质材料中的含量均在GB/T 26572规定的限量要求以下；

×：表示该限制物质至少在该部件的某一均质材料中的含量超出GB/T 26572规定的限量要求，且目前业内无成熟的替代方案，此产品符合中国RoHS达标管理目录限用物质应用例外清单和欧盟RoHS指令环保要求；

(注：不同产品，限制物质或元素存在差异。)

### 中国回收信息《废弃电气电子产品回收处理管理条例》提示性说明

当您不再需要使用此产品时，请遵守国家或当地有关废弃电器电子产品回收处理相关规定，交给有废电器电子产品处理资格的企业回收处理。

## 用户保修登记卡

产品保修政策：请访问官网 [http://www.uniview.com/service\\_policy](http://www.uniview.com/service_policy) 查阅

售后服务热线：400-655-2828

客户服务网址：<http://www.uniview.com/service>

更多信息请访问网站：<http://www.uniview.com>

产品条码及产品代码(SN & PID):

\_\_\_\_\_

购买时间：\_\_\_\_\_年\_\_\_\_\_月\_\_\_\_\_日

用户名称：\_\_\_\_\_

经销商：\_\_\_\_\_

详细地址：\_\_\_\_\_

服务电话：\_\_\_\_\_

经销单位：(盖章)

\*保修卡须经销售商盖章方有效\*

合格证

QUALIFICATION CARD

检验员(Qc): 合格/PASS



uniview



<http://www.uniview.com>



400-655-2828



[service@uniview.com](mailto:service@uniview.com)